

## חלק א' – שאלות מסה (50 נקודות)

### שאלה 1:

צרכן מוציא סכום של 30 ₪ בשבוע על תפוחים ואגסים. כאשר מחיר התפוחים זהה למחיר האגסים וכל ק"ג פרי מכל סוג עולה 6 ₪ לק"ג, קנה הצרכן 2 ק"ג אגסים. כאשר מחיר האגסים הוזל ל-5 ₪ לק"ג ומחיר התפוחים נשאר ללא שינוי, קנה הצרכן 2 ק"ג אגסים. מכאן נובעות המסקנות הבאות:

- א. צריכת התפוחים גדלה ל \_\_\_\_\_ (מלא/י את החסר)
- ב. יתכן שאגס מוצר נורמלי.
- ג. תפוח הוא בהכרח מוצר נורמלי.
- ד. ההוצאה על תפוחים גדלה עקב הוזלת האגסים, ולכן יתכן שתפוח הוא מוצר נטראלי.
- ה. גמישות המחיר של האגסים הינה \_\_\_\_\_
- ו. אגסים ותפוחים הם מוצרים תחליפיים.

### שאלה 2:

ראובן יכול לייצר או 120 ליטר יין או 40 ק"ג גבינה וכל שילוב ליניארי ביניהם. שמעון יכול לייצר או 40 ליטר יין או 40 ק"ג גבינה וכל שילוב ליניארי ביניהם. לוי יכול לייצר או 40 ליטר יין או 120 ק"ג גבינה וכל שילוב ליניארי ביניהם. מאחר ושלושת האחים ראובן שמעון ולוי מסוכסכים ביניהם, כל אחד מהם מייצר את מה שהוא צורך.

- א. התווה/י 3 עקומות התמורה של כל אחד מהאחים בנפרד.
- ב. מערכת הטעמים שלהם זהה והם אוהבים לצרוך 1 ליטר יין במשולב עם ק"ג אחד גבינה (כלומר יחס הצריכה הוא יחס של 1:1). כמה יצרכו כל אחד מהאחים מן היין ומן הגבינה בתקופת הסכסוך?
- ג. אביהם יעקב פנה אליהם וביקשם להתפייס ולפעול תוך שיתוף פעולה בייצור וחלוקה שווה לכל שלושת האחים של יין וגבינה. התווה/י את עקומת התמורה החדשה הכוללת של שלושת האחים. כמה יצרו ויצרכו מן היין והגבינה כאשר התאחדו?
- ד. האם היה כדאי לאחים להתאחד בייצור ולהתחלק שווה בשווה?

שיפוט  
הכ"י

נא

### שאלה 3:

חקלאי בעל רפת לייצור חלב לשתייה מציג לפניך את דו"ח ההכנסות (מכירות) והוצאות החודשי שלו ולפיו מתברר כי הוא מפסיד מייצור ושיווק החלב שלו.

מכירות חודשיות	200,000 ₪
הוצאות קבועות בכל חודש	120,000 ₪
הוצאות משתנות בכל חודש	AVC 100,000 ₪
הפסד	(-20,000) ₪

כמו כן, הוא מדווח לך כי הוא מייצר ומשווק כמות של 40,000 ליטר חלב בכל חודש על פי מכסה שקבע לו שר החקלאות.

ענה/י על השאלות הבאות:

- על פי הנתונים לעיל, מהו מחיר ליטר חלב?
- למה שווה ההוצאה הממוצעת המשתנה (AVC) לליטר חלב?
- כמה ליטרים נוספים עליו למכור על מנת לא להפסיד ולא להרוויח?
- כמה ליטרים נוספים עליו למכור על מנת להרוויח 30,000 ₪ בכל חודש?
- שר החקלאות מציע לחקלאי עסקה לפיה במקום להגדיל את מכסת החלב שלו לכמות שמצאת בסעיף ד' הוא יצמצם ויקטין את מכסת החלב שהיתה 40,000 ליטר למכסה חדשה של 22,000 ליטר אך יתן סובסידיה בסך 5 ₪ לכל ליטר חלב. האם החקלאי יעדיף את הצעת הסובסידיה על פני המכסה שנקבעה לו בסעיף ד'? הסבר/י תוצאותיך.

## חלק ב - שאלות קוויז (משקל כל שאלה 5%) דף תשובות בסוף הטופס

שאלה 1:

מוצרים  $X$  ו-  $Y$  הם מוצרים תחליפים. חל שיפור טכנולוגי בייצור  $X$ . שיפור זה יגרום לכך ש (הנך עקומות ביקוש והיצע רגילות לשני המוצרים):

- א. מחירי  $X$  ו-  $Y$  ירדו.
- ב. מחיר  $X$  ירד ומחיר  $Y$  יעלה.
- ג. מחירי  $X$  ו-  $Y$  יעלו.
- ד. מחיר  $X$  ומחיר  $Y$  לא ישתנו.
- ה. כל התשובות האחרות אינן נכונות.

שאלה 2:

משק מייצר 2 מוצרים: שוקולד וחלב ע"י מכונות בלבד. ידוע כי כל מכונה מסוגלת לייצר בחודש 1000 יחידות שוקולד או 5000 ליטר חלב, ישנן 100 מכונות זהות, לכן, כאשר המשק מחליט לייצר 20,000 יחידות שוקולד אזי:

- א. ייצר 500,000 ליטר חלב.
- ב. העלות האלטרנטיבית השולית לייצור שוקולד היא 0.2 ליטר חלב.
- ג. העלות האלטרנטיבית הכוללת ליצור 20000 יח"י שוקולד היא 50000 ליטר חלב.
- ד. ייצר 400,000 ליטר חלב.
- ה. כל התשובות האחרות אינן נכונות.

שאלה 3:

לפירמה מסוימת מחיר הכנסות -

שוק תחרותי מיוצג על ידי עקומת ביקוש  $Q_d = 1000 - 25P$  ועקומת היצע  $Q_s = 25P$ . הממשלה מעוניינת להוריד את המחיר של שיווי משקל ב-2 ש. הסובסידיה ליחידה הדרושה לשם מטרה זו היא:

- א. 4 ש.
- ב. 5 ש.
- ג. 2 ש.
- ד. 3 ש.
- ה. כל התשובות האחרות אינן נכונות.

שאלה 8:

הגדלת של סכום המס העקיף על יחידת מוצר מ-5 ש ליחידה ל-8 ש ליחידה, תביא תמיד להגדלת תקבולי הממשלה ממס אם:

- א. עקומת הביקוש למוצר היא גמישה.
- ב. אם למוצר יש תחליפים טובים ורבים.
- ג. אם עקומת ההיצע למוצר גמישה לחלוטין.
- ד. כל התשובות האחרות אינן נכונות.
- ה. עקומת הביקוש למוצר קשיחה לחלוטין.

שאלה 9:

$X$  ו- $Y$  הם שני מוצרים משלימים. אם ההיצע של מוצר  $X$  קטן, אזי (הנח עקומות ביקוש והיצע רגילות):

- א. אין לדעת אם מחירו של מוצר  $X$  יעלה או ירד.
- ב. מחירו של מוצר  $Y$  בהכרח יעלה.
- ג. מחירו של מוצר  $Y$  ירד בהכרח.
- ד. מחירו של מוצר  $Y$  לא ישתנה.
- ה. כל התשובות האחרות אינן נכונות.

שאלה 10:

שאלה 8

הגדלת של סכום המס העקיף על יחידת מוצר מ- 5 ש"ח ליחידה ל- 8 ש"ח ליחידה, תביא תמיד להגדלת תקבולי הממשלה ממס אם

- א. עקומת הביקוש למוצר היא גמישה
- ב. אם למוצר יש תחליפים טובים ורבים
- ג. אם עקומת ההיצע למוצר גמישה לחלוטין
- ד. כל התשובות האחרות אינן נכונות
- ה. עקומת הביקוש למוצר קשיחה לחלוטין

שאלה 9

X ו-Y הם שני מוצרים משלימים. אם ההיצע של מוצר X קטן, אזי (נהנח עקומות ביקוש והיצע רגילות):

- א. אין לדעת אם מחירו של מוצר X יעלה או ירד.
- ב. מחירו של מוצר Y בהכרח יעלה.
- ג. מחירו של מוצר Y ירד בהכרח
- ד. מחירו של מוצר Y לא ישתנה.
- ה. כל התשובות האחרות אינן נכונות.

שאלה 10

במשק המייצר רק שלושה מוצרים, א', ב' ו-ג' צמצום בייצור של מוצר א' יביא לשינוי הבא בעקומת התמורה בין מוצר ב' למוצר ג' (נהנח שהמשק נמצא תמיד בתעסוקה מלאה וביעילות מרבית).

- א. עקומת התמורה תזוז שמאלה ולמטה.
- ב. עקומת התמורה תזוז ימינה ולמעלה.
- ג. עקומת התמורה לא תוכל להיות לינארית.
- ד. לא יחול שינוי בעקומת התמורה.
- ה. כל התשובות האחרות אינן נכונות.

- ג. לא ניתן לחשב את ה-  $MC$  מבלי לדעת את ההוצאות הקבועות  
 ד. כל התשובות האחרות אינן נכונות  
 ה.  $MC = 10$

#### שאלה 4

- שוק תחרותי מיוצג על ידי עקומת ביקוש  $P = 50 - 0.2Q$  ועקומת ההיצע  $P = 0.3Q$  הממשלה מבטיחה ליצרנים מחיר מינימום של 33 ₪ על ידי קניית העודפים  
 א. הוצאות הממשלה במדיניות זו הן 700 ₪  
 ב. ☒ הוצאות הממשלה במדיניות זו הן 825 ₪.  
 ג. הכנסת היצרנים תהיה 2500 ₪.  
 ד. הוצאות הצרכנים תהיה 2500 ₪.  
 ה. כל התשובות האחרות אינן נכונות.

#### שאלה 5:

- X ו-Y הם מוצרים משלימים. Y מיוצר ונמכר רק בארץ, X נמכר בארץ וגם מיוצא לחו"ל (במחיר קבוע). הממשלה הטילה מס בגודל קבוע לכל יחידה מיוצרת של מוצר Y לפיכך:  
 א. ☒ רווח יצרני מוצר X יגדל.  
 ב. ☒ רווח יצרני מוצר X יקטן.  
 ג. יצוא מוצר X יגדל.  
 ד. המחיר ליצרן בשוק של מוצר Y ירד בכל גובה המס ומחיר מוצר X לא ישתנה.  
 ה. יצוא מוצר X יקטן, מחיר מוצר X יעלה.

4. העלות האלטרנטיבית השולית לייצור שוקולד היא 0.2 ליטר חלב.  
 ג. העלות האלטרנטיבית הכוללת ליצור 20000 יחיי שוקולד היא 50000 ליטר חלב.  
 ד. ייצר 400,000 ליטר חלב.  
 ה. כל התשובות האחרות אינן נכונות.

שאלה 3:

- לפירמה מסוימת מבנה ההוצאות הבא: ביצור של 4 יחידות תפוקה  $AVC=15$ , וביצור של 5 יחידות תפוקה  $AVC=14$ . מכאן שה- $MC$  במעבר מהיחידה הרביעית ליחידה החמישית:  
 א. יורד.  
 ב.  $MC=1$ .  
 ג. לא ניתן לחשב את ה- $MC$  מבלי לדעת את ההוצאות הקבועות.  
 ד. כל התשובות האחרות אינן נכונות.  
 ה.  $MC=10$ .

שאלה 4:

- שוק תחרותי מיוצג על ידי עקומת ביקוש  $P=50-0.2Q$  ועקומת ההיצע  $P=0.3Q$ . הממשלה מבטיחה ליצרנים מחיר מינימום של 33 ₪ על ידי קניית העודפים.  
 א. הוצאות הממשלה במדיניות זו הן 700 ₪.  
 ב. הוצאות הממשלה במדיניות זו הן 825 ₪.  
 ג. הכנסת היצרנים תהיה 2500 ₪.  
 ד. הוצאות הצרכנים תהיה 2500 ₪.  
 ה. כל התשובות האחרות אינן נכונות.

שאלה 5:

שאלה 6

- פירמה מייצרת באמצעות גורם ייצור קבוע אחד וגורם ייצור משתנה אחד, עובדים (L). אם עקומת התפוקה השולית של העובדים יורדת (MPL יורד משמאל לימין), אזי בהכרח:
- א. עקומת העלות השולית, MC בירידה.
  - ב. עקומת סך התפוקה, TP, בירידה.
  - ג. עקומת התפוקה הממוצעת לעובד, APL, בעליה
  - ד. ☒ עקומת העלות השולית, MC, בעליה
  - ה. כל התשובות האחרות אינן נכונות.

שאלה 7

שוק תחרותי מיוצג על ידי עקומת ביקוש  $Q_d = 1000 - 25P$  ועקומת היצע  $Q_s = 25P$ . הממשלה מעוניינת להוריד את המחיר של שיווי משקל ב-2 ש. הסובסידיה ליחידה הדרושה לשם מטרה זו היא:

- א. 4 ש.
- ב. ☒ 5 ש.
- ג. 2 ש.
- ד. 3 ש.
- ה. כל התשובות האחרות אינן נכונות.

שאלה 8

הגדלת של סכום המס העקיף על יחידת מוצר מ-5 ל-10 יגרום להגדלת תקבולי הממשלה.



1c 2016 פתרון

1c 1a

{1 פעם}

$$\begin{array}{r} I=30 \\ \hline P_x^6 \cdot X = 18 \\ P_y^6 \cdot Y = 12 \end{array}$$

$$30 = P_x^6 \cdot X + P_y^6 \cdot Y$$

$$P_x = 6$$

תפנית

$$X = 3$$

$$P_y = 6$$

$$\begin{array}{r} I=30 \\ \hline P_x^6 \cdot X = 20 \\ P_y^5 \cdot Y = 10 \end{array}$$

30

	↓	↑	↓
	↓	↑	↓
X	↓	↑	↑
Y	↑	↓	↓

לא ניתן אלא מזה נתון

↑

(2) ✓ ניתן כמות נוספת

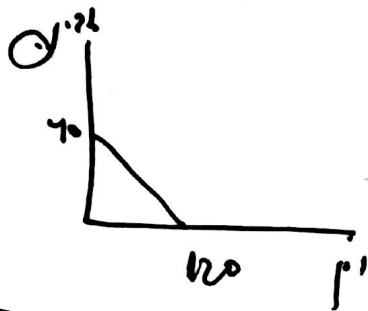
(3) ✗ יומי. ליתר נוספת

(4) ↓

(1) ↓

2-2

1200



$$x \text{ slope} = \frac{1}{3}$$

$$y = 40 - \frac{1}{3}x$$

$$y = x$$

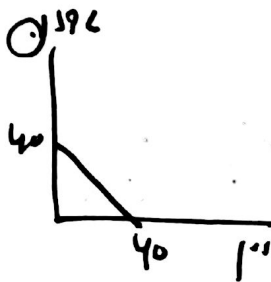
$$x = 40 - \frac{1}{3}x$$

$$1\frac{1}{3}x = 40$$

$$x = 30$$

$$y = 30$$

1000



$$x \text{ slope} = 1$$

$$y = 40 - x$$

$$y = x$$

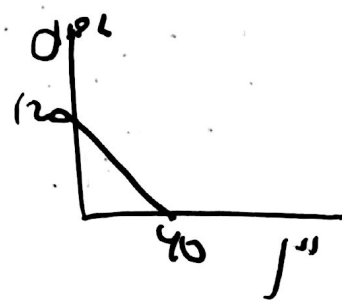
$$x = 40 - x$$

$$2x = 40$$

$$x = 20$$

$$y = 20$$

1100



$$x \text{ slope} = 3$$

$$y = 120 - 3x$$

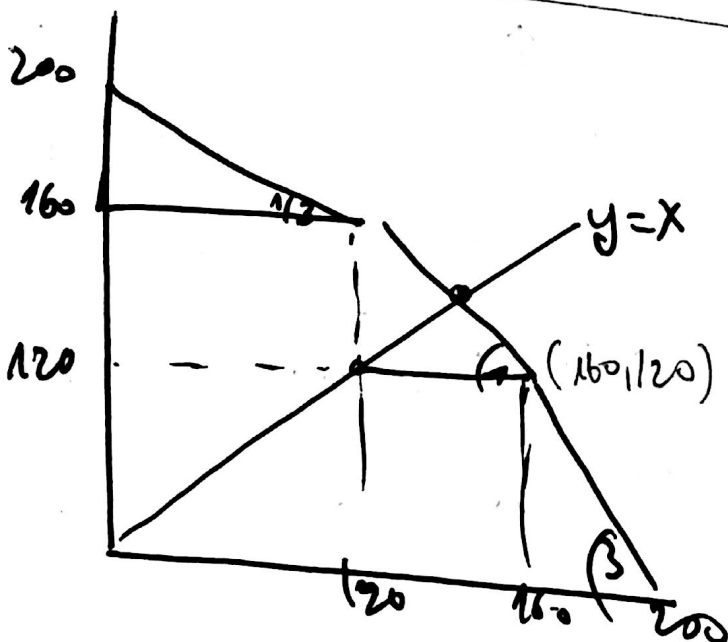
$$y = x$$

$$x = 120 - 3x$$

$$4x = 120$$

$$x = 30$$

$$y = 30$$



find the equation (2)

$$y - y_1 = \text{slope} [x - x_1]$$

$$y - 120 = -1 [x - 160]$$

$$y - 120 = -x + 160$$

$$y = 280 - x$$

$$\begin{aligned} y &= x \\ y &= 280 - x \\ x &= 280 - x \\ 2x &= 280 \\ x &= 140 \\ y &= 140 \end{aligned}$$

(3) האותיות הנקראות כי קודם הם יצאו מה

$$\begin{aligned} x_1 + x_2 + x_3 &= 30 + 20 + 30 = 80 \\ y_1 + y_2 + y_3 &= \quad = 80 \end{aligned}$$

אם יש, יתכן שיש עוד

$$TC = TFC + C \cdot y$$

הוצאות קבועות      מחירים

על-פי

$$C = \frac{\text{הוצאות קבועות}}{\text{מכירת}} = \frac{100,000}{200,000} = \frac{1}{2}$$

$$TC = 120,000 + \frac{1}{2}y$$

$$TC = TFC + \frac{1}{2} \cdot y$$

~~$$220,000 = TFC + \frac{1}{2} \cdot 200,000$$~~

$$TFC = 120,000$$



- 4 -

$$P(X) = \text{הכנסות} - \text{הוצאות}$$

$$P(X) = P_X \cdot X - T_C$$

$$-20,000 = P_X \cdot 40,000 - 220,000$$

$$20,000 = 40,000 P_X \quad \boxed{P_X = 5}$$

$$AVC = \frac{TVC}{X} = \frac{100,000}{40,000} = 2.5 \text{ ₪} \quad (?)$$

$$P(X)=0 = P_X \cdot X - T_C = 0 \quad (2)$$

$$\cancel{E(X)} = \cancel{(TFC + TVC)}$$

$$0 = \cancel{\text{הכנסות}} - (120,000 + \frac{1}{2} \cdot \text{הוצאות})$$

$$0 = X - 120,000 - \frac{1}{2}X$$

$$\frac{1}{2}X = 120,000$$

$$\text{הכנסות } X = 240,000 = \begin{matrix} 5. \text{ ₪} \\ P_X \cdot \text{הכנסות} \end{matrix}$$

$$\text{הוצאות} = 60,000$$

$$\boxed{\text{רווח } 20,000 \quad 3 \text{ ₪}}$$

- 5 -

(3) אצל 1 שקל המון זכונות  $\frac{1}{2}$  על ל"ן  
ל"ן / זכונות 48 60,000 ז"ל 318

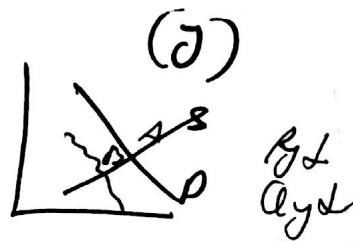
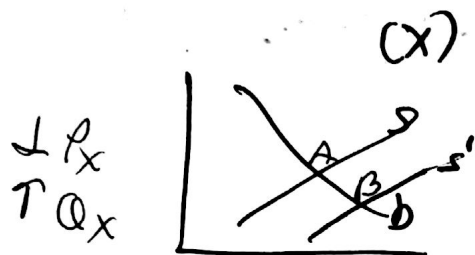
$$\frac{60,000}{5} = 12,000 \text{ מחזיקים}$$

ע"כ 42,000 נ"ל

(ה) ג'אנר והנה  
Tc - נ"מ. נ"מ

$$10.22,000 - (120,000 + 25\% \cdot 220,000) = 45,000$$

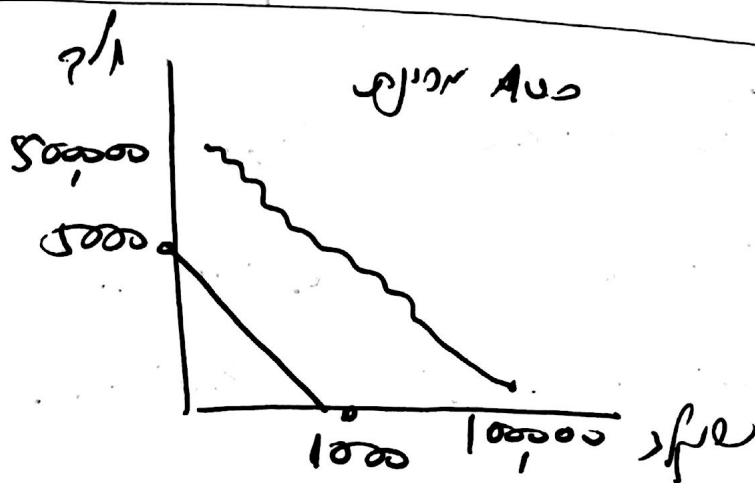
45,000 נ"מ כ" הכנסות והנה



$\bar{P}$

$\{1-e\}$

$\bar{P}$



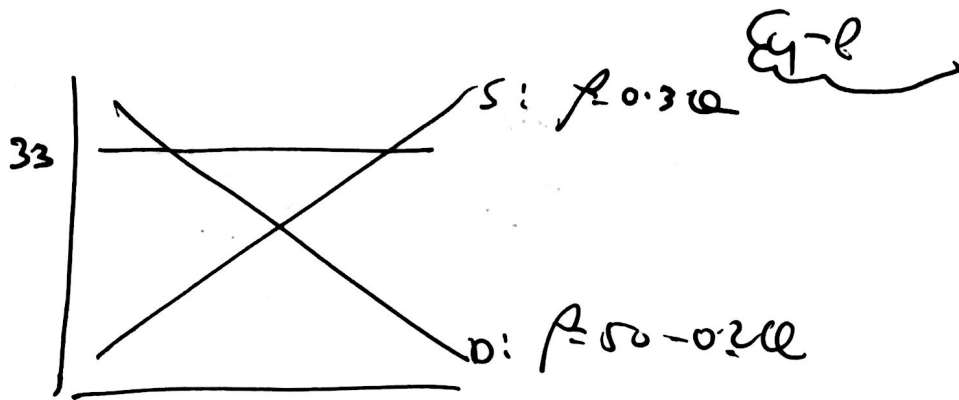
$$y = 500,000 - 5x$$

20,000 = x PL

3-PL  $y = 500,000 - 5 \cdot 20,000 = 400,000$

X	AVC	TVC = X · AVC	MC = $\frac{\Delta TVC}{\Delta X}$
4	15	60	
5	14	70	$\frac{10}{1} = 10$

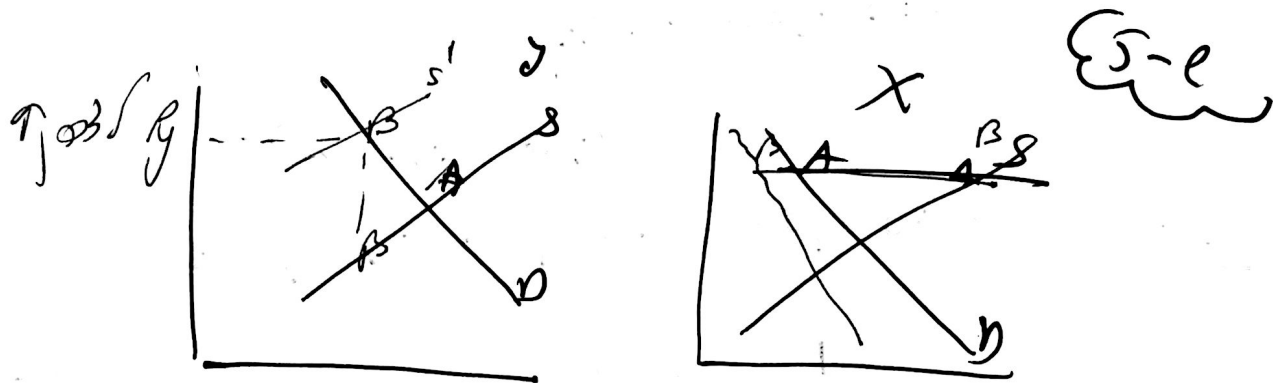
PL



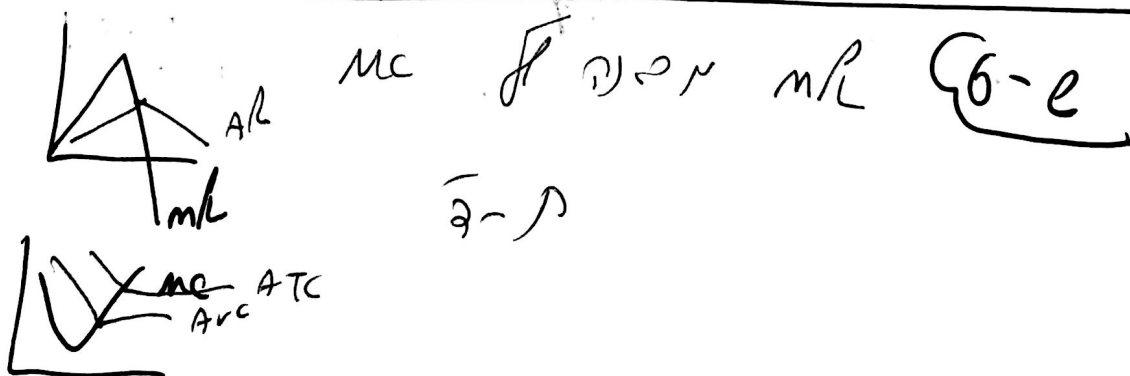
D:  $\cancel{P=50-0.2Q}$        $Q_d = 85 \bar{u}$

S:  $\cancel{P=0.3Q}$        $Q_s = 110 \bar{u}$

$\bar{P} = 110 - 85 = 25 \bar{u}$        $25 \times 33 = 825$



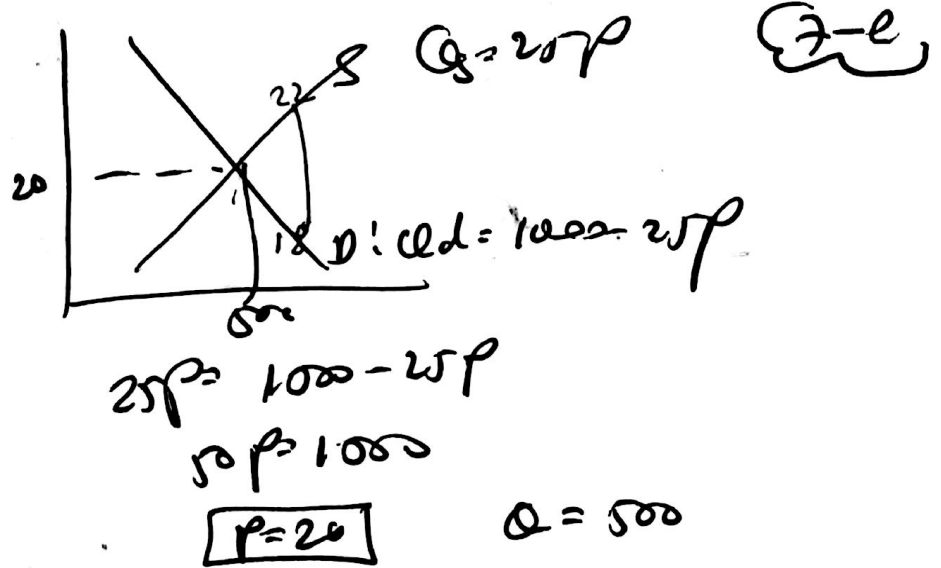
3/1 X 2014 K21 E-1



$11FC = 120,000$

1/1

-8-



1)  $P_d = 18 \Rightarrow D: Q_d = 1000 - 25 \cdot 18$

2)  $S: Q_s = 25P$   $Q_d = 550$   $P_s = 22$

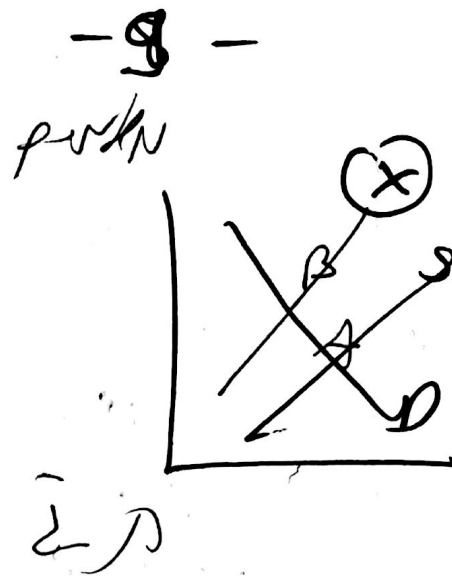
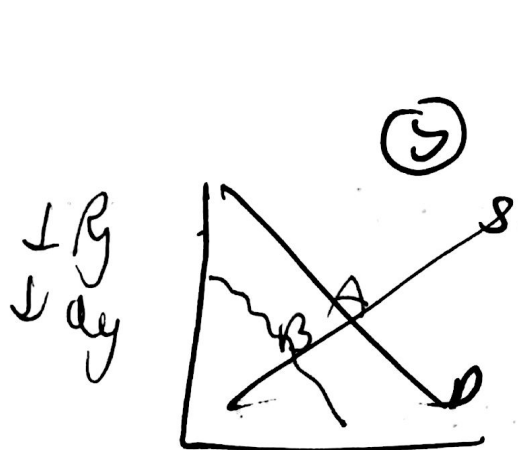
$Sub = 22 - 18$   
 $= 4$

1/2

-8-

ת - ק, אינן יחידות / קניות  
 את אותה כמות ויזאמן / שלם נוסף  
 ממש





q-e

$\gamma \rightarrow$   
 $\alpha \times \downarrow$

$\bar{p} - p$

10 - 6