

מבוא לכלכלה - מיקרו

מועד א' תש"ע
פרופסור אוריאל שפיגל
אורט סינגלובסקי

אין להשתמש בחומר עזר מלבד דף נוסחאות מצורף ומחשבוך.
משך הבחינה: שלוש שעות

שאלה 1. (35 נקודות)

הביקוש של צרכן לבשר בקר, q , הוא כדלקמן:

$$d: P = 200 - 20qd$$

במשק 100 צרכנים זהים בהכנסותיהם ובטעמיהם ולכן לכולם ביקוש זהה.
מגדלי הבקר המקומיים מציעים את הבקר על פי היצע השוק שהוא:

$$S: P = 20 + 0.3Q$$

Q - נמדד בטונות בשר בקר

P - מחיר הנמדד בש"ח

א. (5 נקודות) מהי עקומת הביקוש לבשר בקר של המשק? $D: P =$ _____

ב. (16 נקודות) מהם ערכי שיווי משקל כדלקמן (רשום/י את הערכים גם על גיליון הבחינה)

$TR =$ _____ פדיון	$=$ _____ Q_E	$P_E =$ _____ מחיר שיווי משקל
$P.S. =$ _____ עודפי יצרנים	$C.S. =$ _____ עודפי צרכנים	$TVC =$ _____ סה"כ הוצאות משתנות של יצרנים
$E_S =$ _____ גמישות היצע	$E_D =$ _____ גמישות ביקוש	

ג. (8 נקודות) המשק נפתח ליבוא מתחרה וניתן לייבא כל כמות שהיא של בשר בקר במחיר 50 ש"ח לק"ג.
רשום/י את הערכים על גבי גיליון הבחינה

$TR =$ _____	$=$ _____ Q_S	$=$ _____ Q_D
תקבולי מגדלי הבקר המקומיים	כמות הבשר המסופקת על ידי מגדלי הבקר המקומיים	כמות בשר הנקנית על ידי הצרכנים
$=$ _____ Q_E		כמות בשר בקר מיובאת

ד. (6 נקודות) המגדלים התלוננו על כך שייצור הבקר המקומי הצטמצם מאוד, על כן החליטה הממשלה להטיל מכס על יבוא כל טון בשר בקר בסך t והבטיחה שבכך הייצור המקומי של בשר בקר יוכפל.
בהשוואה לתוצאות שקיבלת בסעיף ב'.

- מהו המחיר החדש של בשר בקר? _____
- מהו המכס t שיש להטיל לשם מימוש הבטחת הממשלה? _____
- מהם תקבולי הממשלה בעקבות המכס? (רמז! זכור, מכס מוטל רק על ייבוא) _____

4 מתוך 12

שאלה 2 (20 נקודות)

חקלאי מגדל שקדים ואגוזים באמצעות גורם ייצור משתנה עבודה וקרקע שברשותו שעל מחציתה עצי שקדים ועל מחציתה הנותרת עצי אגוזים. את הקרקע הוא חוכר בסוכם שנתי בסך של 1,500 ₪ שכל כל עובד 100 ₪, מחיר ק"ג שקדים 30 ₪, מחיר אגוזים 20 ₪. נתונה טבלה המציגה את תפוקת השקדים, האגוזים והעובדים המופעלים בייצור כל מוצר.

מס' עובדים	1	2	3	4	5	6	7	8	9	10
תפוקה יומית כוללת של שקדים בק"ג	15	28	40	50	57	63	69	74	77	78
תפוקה יומית כוללת של אגוזים בק"ג	20	37	52	65	75	80	83	85	85	82

- הצג את ערכי התפוקה השולית (VMP) של העובדים בייצור שקדים ובייצור אגוזים מהעובד הראשון עד האחרון בכל ענף.
- כמה עובדים יעסיק החקלאי בכל ענף (שקדים או אגוזים), כמה תהיינה הכנסותיו, הוצאותיו ורווחיו בכל אחד משני הענפים אם שכר יומי של כל עובד הוא 100 ₪ ליום עבודה?
- כיצד תשתנינה תשובותיך לסעיף א' אם החקלאי רשאי להעסיק סה"כ 10 עובדים בשני הענפים גם יחד?

שאלה 3 (20 נקודות)

שני משקים א' ו-ב' פועלים במשקים סגורים (אוטרקיים), המייצרים שני מוצרים X ו-Y בשיטות שונות: במדינה א' מייצרים: יחידת X באמצעות 4 פועלים ומכונה אחת יחידת Y באמצעות 3 מכונות ופועל אחד במדינה זו (מדינה א') 40 פועלים ו-120 מכונות.

במדינה ב' מייצרים: יחידת X באמצעות 4 מכונות ופועל אחד יחידת Y באמצעות 4 פועלים ומכונה אחת במדינה זו (מדינה ב') 40 פועלים ו-40 מכונות

- התווה/ את עקומת התמורה של שתי המדינות
- אם בכל מדינה מעוניינים במספר שווה של יחידות מוצר X ויחידות מוצר Y כמה יחידות ייצרו בכל אחת מן המדינות?
- כמה פועלים יעסקו וכמה מכונות תופעלנה? כמה ואיזה משתי התשומות הללו יושבתו או לא יעסקו?
- כיצד תשתנינה תשובותיך לסעיפים א' ו-ב' אם משק א' שיש לו הרבה מכונות עודפות ישלח 40 מכונות למשק ב'?

שאלה 4 (10 נקודות)

- במשק הפועל בתחרות משוכללת ישנו שוק לנעלי ספורט ולבגדי ספורט. את בגדי הספורט מספק השוק המקומי על פי ביקוש והיצע רגילים. את נעלי הספורט רוכשים הצרכנים אך ורק מיבוא שנמכר במחיר קבוע לזוג נעלי ספורט וניתן לרכוש כל כמות שהיא של נעלי ספורט במחיר זה.
- א. נעלי ספורט ובגדי ספורט מוצרים משלימים ולפיכך מתקבל שיווי המשקל לשני המוצרים על פי תיאור גרפי שעליך להציג ולהסביר.
- ב. כיצד יושפעו העלאת מכס על נעלי הספורט על השוק המקומי של בגדי הספורט.
- ג. מה יקרה לכמויות שיווי המשקל ולמחירי שיווי המשקל בשני השווקים ולפדיון היצרנים המקומיים לבגדי ספורט? הסבר/י תשובותיך בקצרה תוך שימוש בגרפים של סעיף א'.

שאלה 5 (15 נקודות)

- צרכן מוציא סכום קבוע על הפירות: משמש ושזיף. מחיר משמש הוזל וצריכת השזיפים של הצרכן גדלה. מכאן נובעות הטענות הבאות שעליך לחוות דעה ביחס לנכונותן או אי-נכונותן. ענה/י על כל טענה בנפרד תוך שימוש בטבלה במגבלת תקציב ובמלל קצר.
- א. שזיף מוצר נורמאלי.
- ב. ייתכן וצריכת המשמש תגדל.
- ג. ההוצאה על משמש בהכרח ירדה.
- ד. X ו- Y מוצרים אדישים.
- ה. ייתכן וההוצאות על שזיפים לא השתנו.

בהצלחה!

$$\frac{1}{8} \text{ } \bar{x} \text{ } 30'N$$

$$D: P = 200 - 0.2Q$$

$$\{1 - e\}$$

$$D: P = 200 - \frac{20Q}{100}$$

$$\frac{1}{N} R$$

$$D: P = 200 - 0.2Q$$

$$200 - 0.2Q = 20 + 0.3Q$$

$$180 = 0.5Q$$

$$Q = 360$$

$$P = 128$$

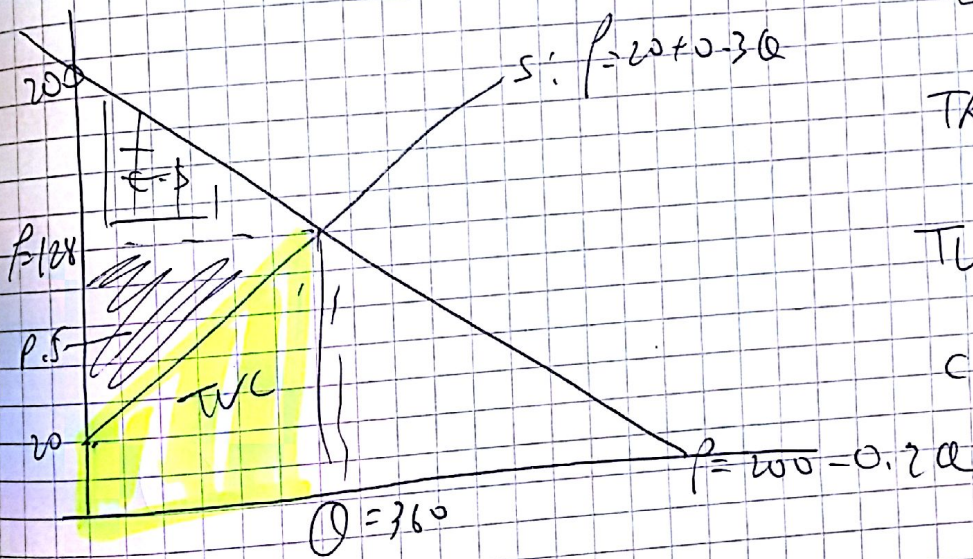
$$S: P = 20 + 0.3Q$$

$$TR = P \cdot Q = 46080$$

$$TVC = \left(\frac{20 + 128}{2} \right) 360$$

$$C.S = \frac{72 \cdot 360}{2}$$

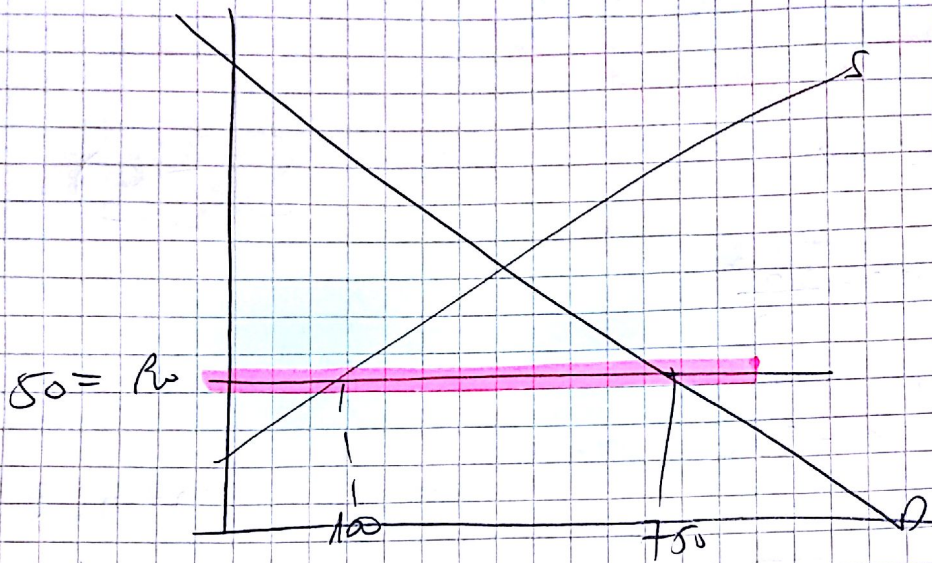
$$P.S = \frac{108 \cdot 360}{2}$$



$$C.S = \frac{128}{200 - 128} = \frac{128}{72}$$

$$P.S = \frac{128}{128 - 20} = \frac{128}{108}$$

(2)



$$S: \cancel{P} = 20 + 0.3Q$$

$$Q_S = 100$$

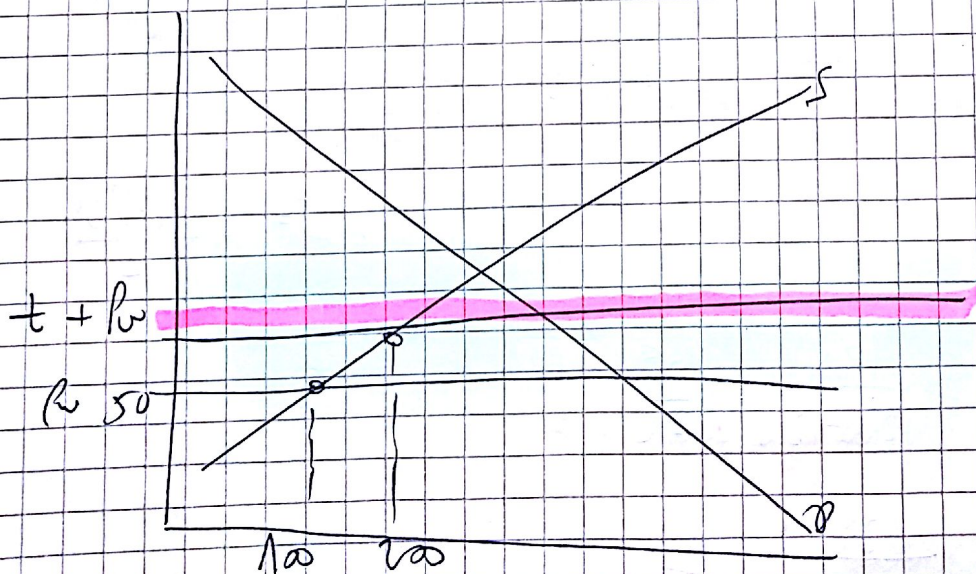
$$D: \cancel{P} = 200 - 0.2Q$$

$$Q_D = 750$$

$$Q_e = 750 - 100 = 650$$

$$\text{producer TR} = 50 \cdot 100 = 5000$$

(T)



- 3 -

$$S: P = 20 + 0.3Q$$

$Q_s = 200$

$$P = 20 + 0.3(200)$$

$$P = 80$$

$$80 = 10 + 0.2N$$

$$80 = 50 + 0.2N$$

$$\boxed{0.2N = 30}$$

$$D: \overset{80}{\cancel{P}} = 200 - 0.2Q$$

$$Q_d = 600$$

$$Q_{\text{market}} = 600 - 200 = 400$$

1) 80

2) 30

3) $400 \cdot 30 = 12000$

-4-

{2-6}

RSP		P.mL	
L	TP	mL	v.mL
1	15	15	$30-15=15$
2	28	13	$30-13=17$
3	40	12	$30-12=18$
4	50	10	$=20$
5	57	7	$=23$
6	63	6	$=24$
7	69	6	$=24$
8	74	5	$=25$
9	77	3	$=27$
10	78	1	$=29$

$P = 30$
① P₂₀

③

④

⑦

⑨

$P = 20$

L	TP	mL	v.mL
0	0		
1	20	20	$20-20=0$
2	37	17	$20-17=3$
3	52	15	$20-15=5$
4	65	13	$=7$
5	75	10	$=10$
6	80	5	$=15$
7	83	3	$=17$
8	85	2	$=18$
9	85	0	$=20$
10	82	-2	$=22$

②

⑤

⑥

⑧

⑩

מחיר של 100 שקלים
100 יחידות של 100 שקלים

$$P_{376} = P_{100} = 8$$

$$\pi = P_x \cdot X - T_c = 670$$

$$T_c = T_{AC} + w \cdot L$$

$$T_c = \frac{1500}{2} + 100 \cdot 8$$

מחיר 6

$$\pi = P_y \cdot y - T_c$$

$$\pi = 20 \cdot 80 - 1350 = \underline{\underline{250}}$$

$$T_c = T_{AC} + w \cdot L$$

$$T_c = \frac{1500}{2} + 100 \cdot 6 = 1350$$

(ה) אם מנסה להעלות את המחיר
ל-100 שקלים, אז
המחיר יהיה 100 שקלים
והרווח יהיה 250 שקלים

-16-

$$P = 30$$

$$L = 5$$

$$X = TP = 50$$

$$T_c = \frac{1500}{2} + 100 \cdot 5$$

$$\pi = P \cdot X - T_c$$

$$\pi = 30 \cdot 50 - (1250)$$

$$\pi = 460$$

$$P = 20$$

$$L = 5$$

$$Y = TP = 75$$

$$T_c = \frac{1500}{2} + 100 \cdot 5 = 1250$$

$$\pi = P \cdot Y - T_c$$

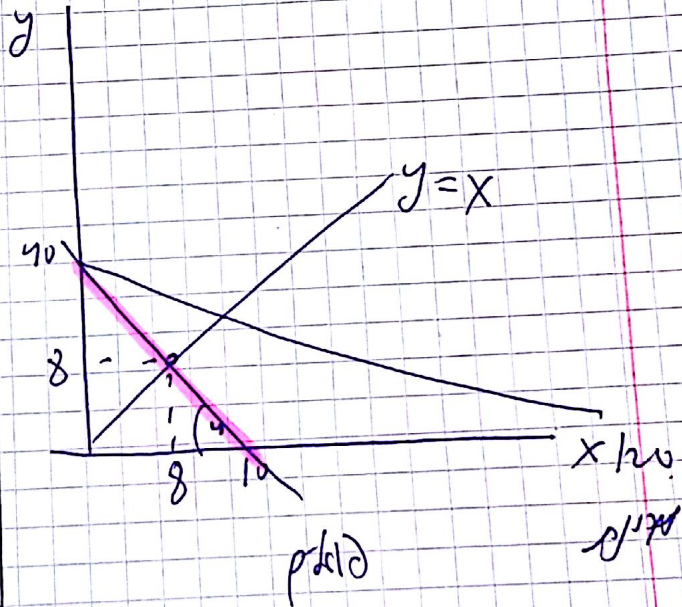
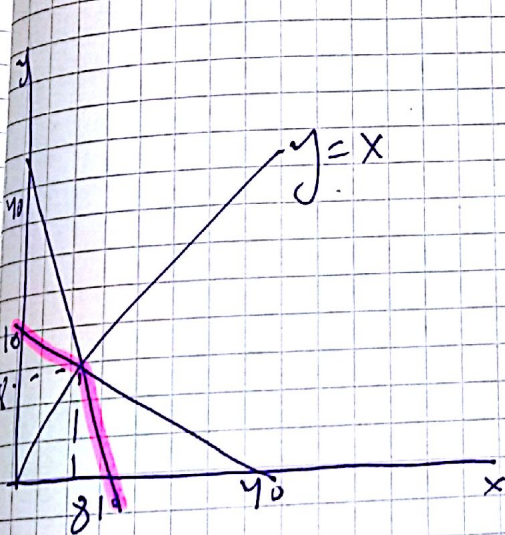
$$\pi = 20 \cdot 75 - (1250) = 250$$

3-2

תוצן ת פלח תוצן ת פלח

תוצן	max _y	max _x	תוצן	תוצן
4x+y=40	$\frac{40}{4}=10$	$\frac{20}{1}=20$	40	תוצן
4x+y=40	$\frac{40}{1}=40$	$\frac{20}{4}=5$	40	תוצן

תוצן	max _y	max _x	תוצן	תוצן
4x+y=40	$\frac{40}{1}=40$	$\frac{40}{4}=10$	40	תוצן ✓
x+3y=120	$\frac{120}{3}=40$	$\frac{120}{1}=120$	120	תוצן



$$\begin{cases} x + 4y = 40 \\ 4x + y = 40 \end{cases}$$

$$y = 40 - 4x$$

$$\begin{cases} y = 40 - 4x \\ 4x + y = 40 \end{cases}$$

$$y = x$$

$$4x + x = 40$$

$$5x = 40$$

$$x = 8 \quad y = 8$$

$$x + 4(40 - 4x) = 40$$

$$x + 160 - 16x = 40$$

$$15x = 120$$

$$x = 8 \quad y = 8$$

מכונות

מכונות

$$N = 1x + 3y \leq 120$$

$$1 \cdot 8 + 3 \cdot 8 = 120$$

$$32 < 120$$

88 מכונות

מכונות

מכונות
מכונות

(T) מכונות

מכונות

מכונות

מכונות

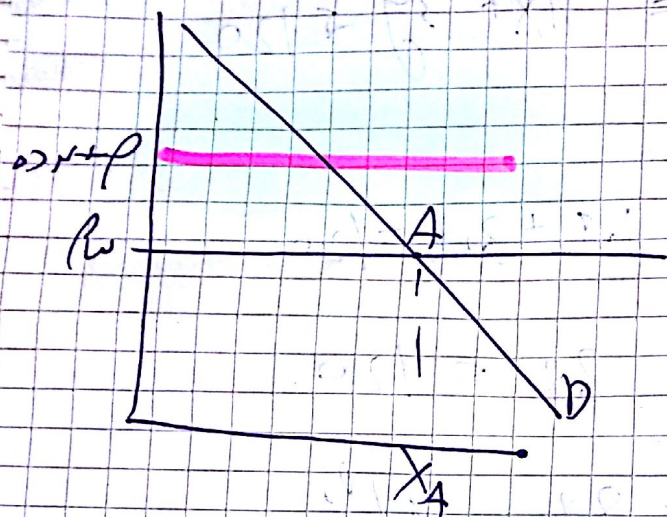
מכונות

מכונות

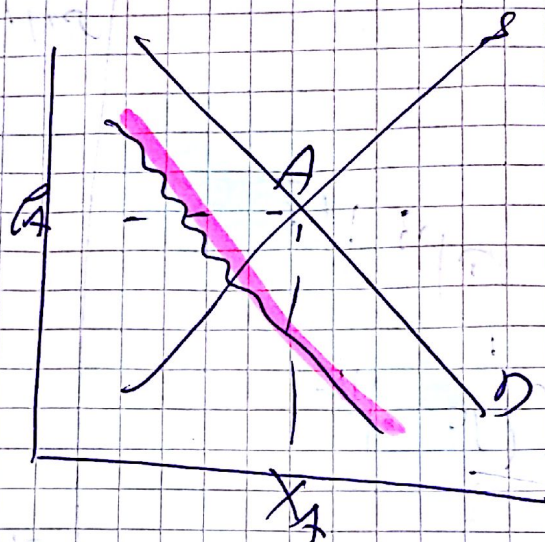
מכונות

$$\{y-l\}$$

Ch. 10. 10



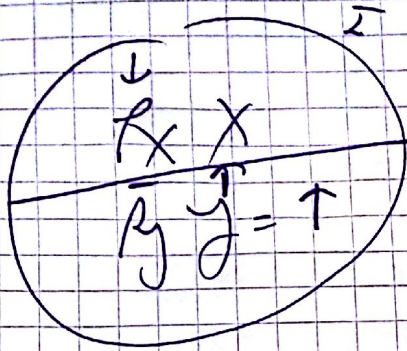
690 1367



(2) $\frac{P}{P_0} = \frac{P_0}{P_0} = 1$, $\frac{P}{P_0} = \frac{P_0}{P_0} = 1$

ד"ר קליין, ק"ל, הסכם D וזו

ה.ל. - זה א נרצו. לטס הפעין
ירצ



רלל X
Zse y

5-e

	הקשר מחלוק	הי הקשר	מחלוק
X מחלוק	↑		
y זע	↓	(↑)	↑

Zr ↑

✓ (15) ניתן כי הקשר ההדדיות אנוני בלבד זר

✓ (2) ניתן

✓ (2) ניתן כי ההתאמה של y זע

X (7) לא ניתן שיתוף המידע של זע
הקשר

X (7) Z · y ↑ ✓ (ההתאמה של y זע)